

## BS180/BS280/BS350 主机安装和使用软件配置教程

**要求系统：**Windows 7 64 位 Windows 10 64 位，不支持 32 位操作系统。建议使用 Windows7 系统。

**第一步：**下载驱动和配置软件

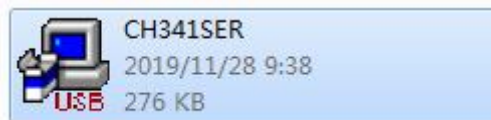
驱动下载：[CH341\\_PL2303Driver](#)

设置工具下载：[BS180\\_BS280\\_BS350 用户设置工具安装包](#)

**第二步：**安装驱动，解压驱动安装包如下图，解压到当前文件夹



**第三步：**安装 CH341SER 驱动，双击驱动文件如下图



① 弹出的窗口上点击安装，如下图



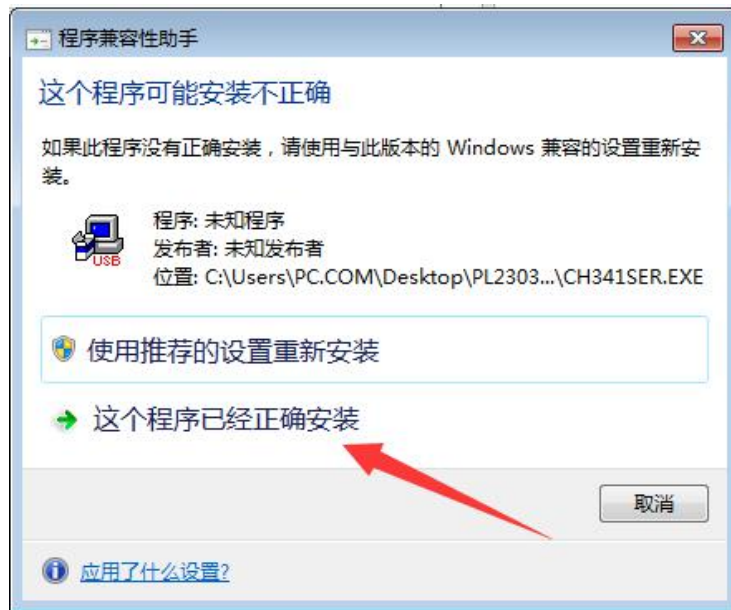
② 出现驱动安装成功弹窗，点击确认。如下图



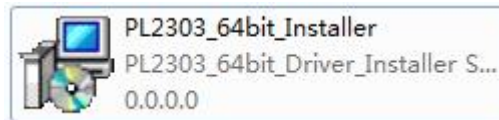
③ 关闭驱动安装窗口，如下图



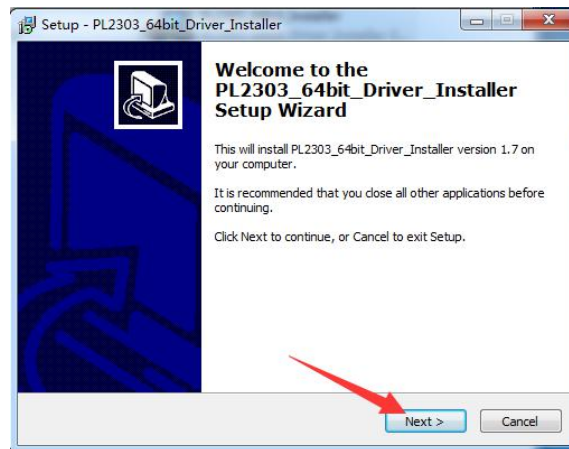
④ 出现兼容性弹窗，请点击“这个程序已正确安装”如下图



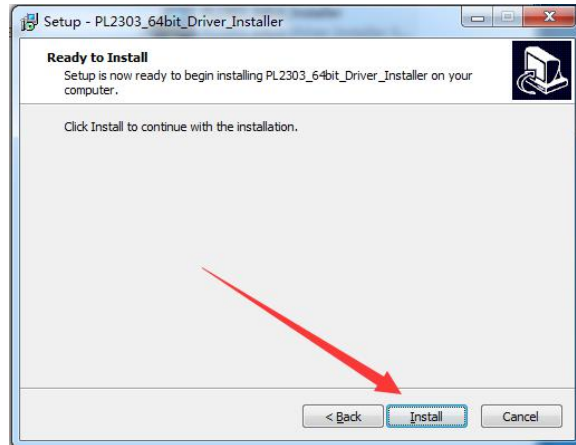
第四步：安装 PL2303\_64bit\_Installer 驱动，双击运行驱动文件如下图



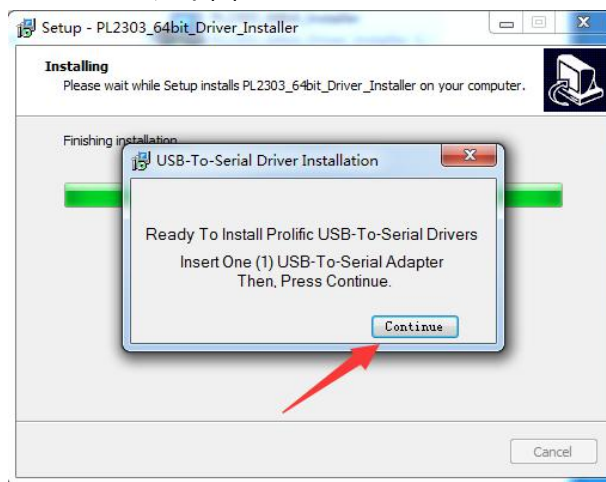
① 出现的弹窗点“Next”，如下图



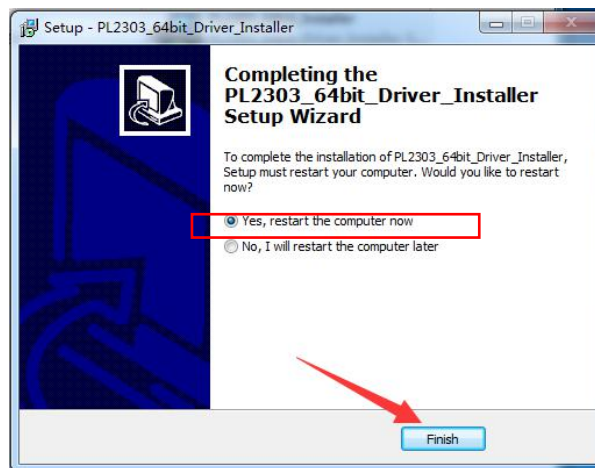
② 点击“Install”如下图



③ 出现弹窗点击“Continue”如下图



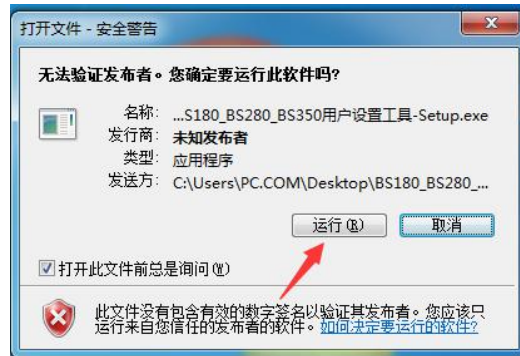
④ 出现需要重启电脑提示窗，点击“Finish”重启电脑



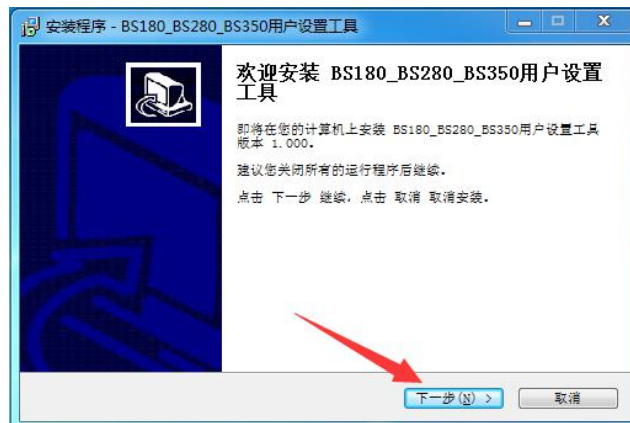
**第五步：**安装 BS180\_BS280\_BS350 用户设置工具，点击“BS180\_BS280\_BS350 用户设置工具-Setup”文件，如下图



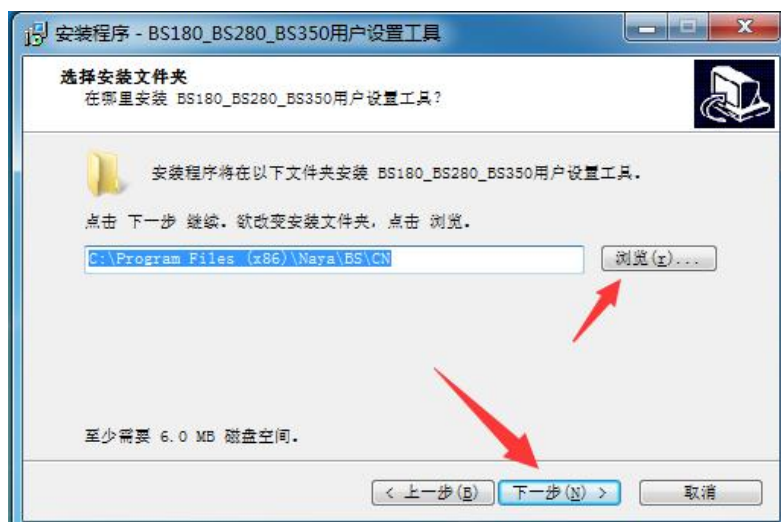
① 出现弹窗点击“运行”，如下图



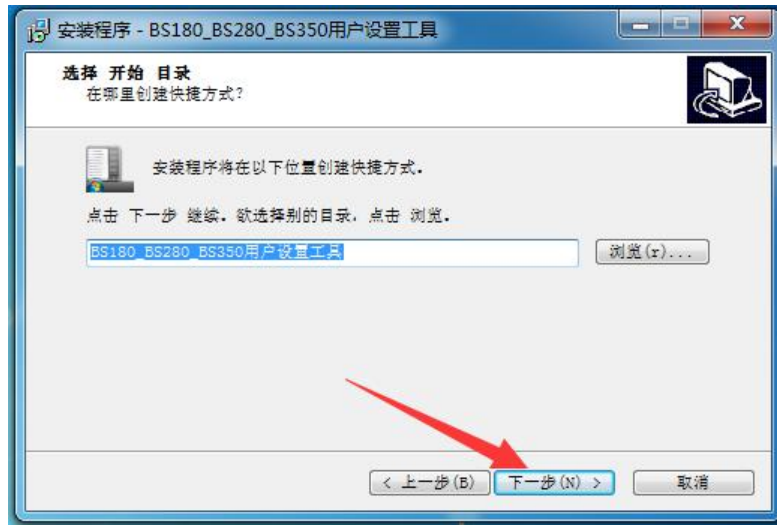
② 点击“下一步”如下图



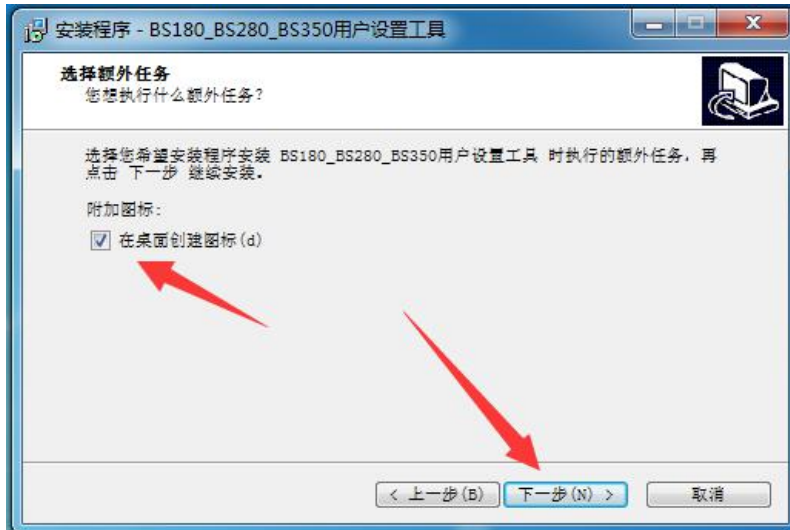
③ 出现安装目录选择窗口,如需修改安装路径点击浏览修改,不需要修改直接点击下一步,如下图



④ 点击“下一步”如下图



⑤ 选中在桌面创建图标，点击“下一步”如下图



⑥ 点击“安装”如下图



⑦ 点击“完成”如下图



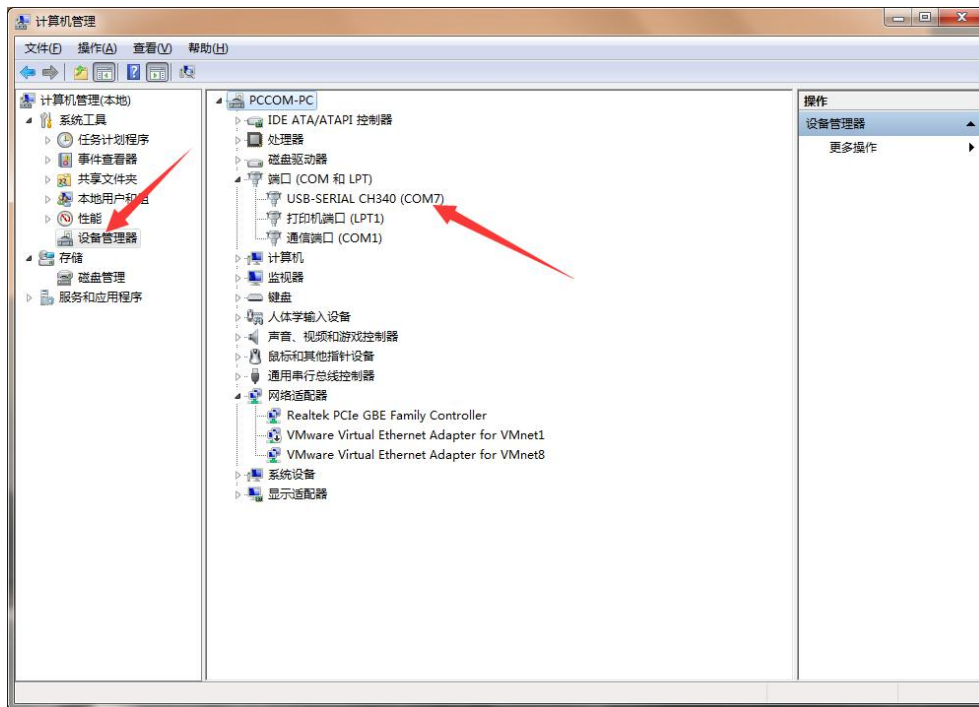
⑧ 桌面出现设置软件运行快捷方式，如下图



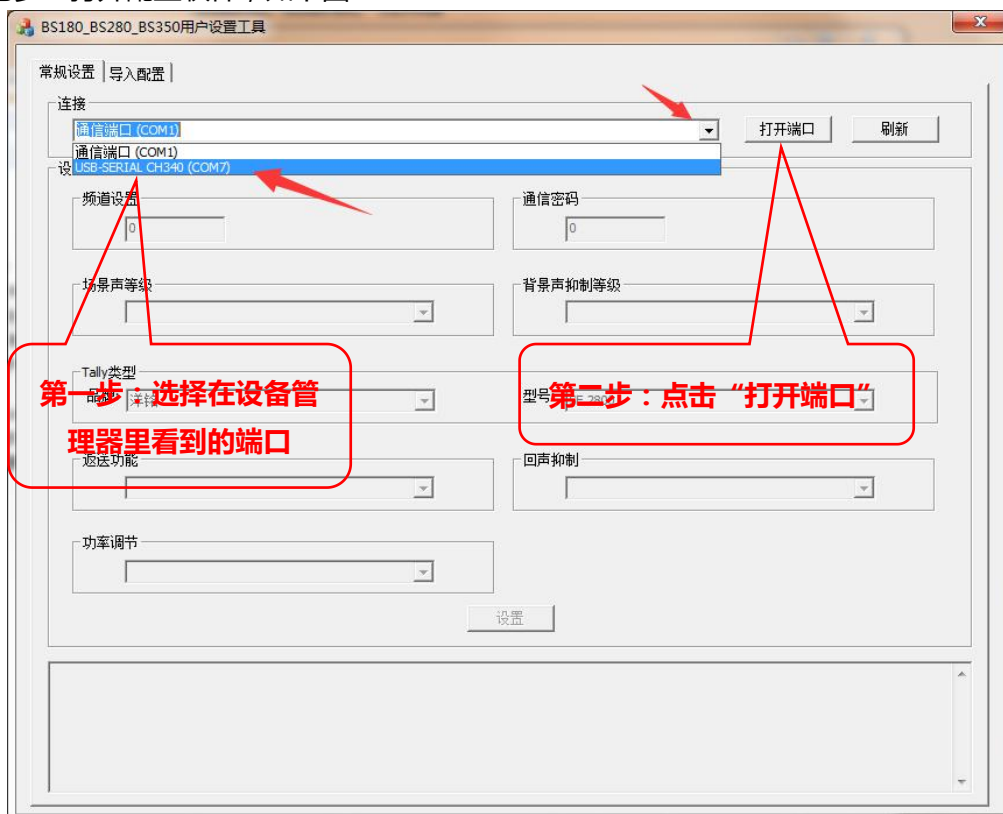
**第六步：**将主机配置线插入电脑和通话主机，如下图



① 配置线插上电脑后，查看电脑设备管理器找到端口号，如下图

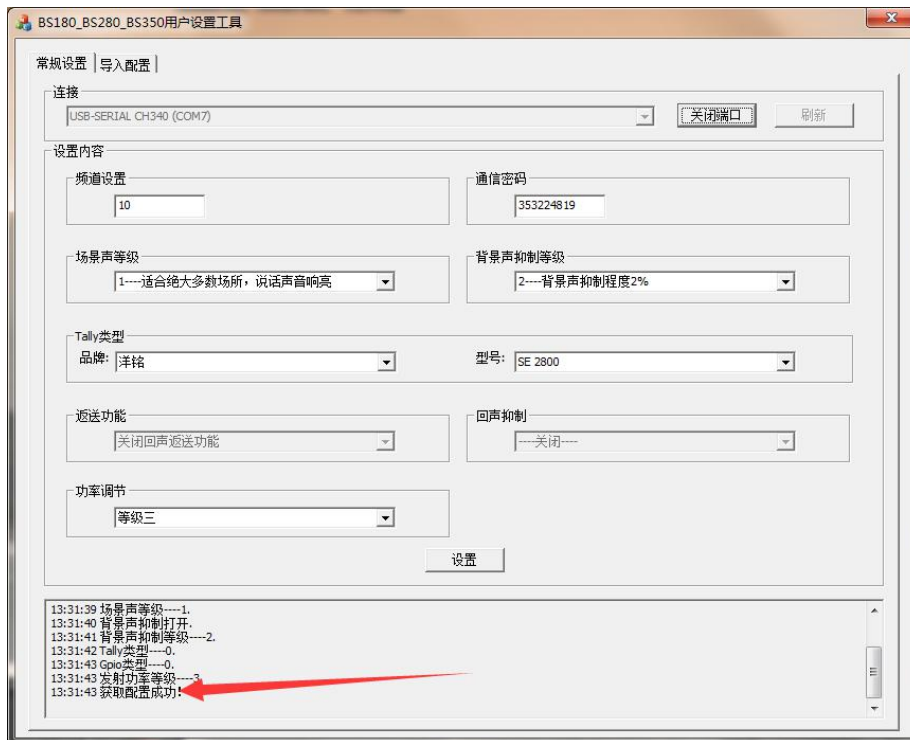


**第七步：打开配置软件，如下图**

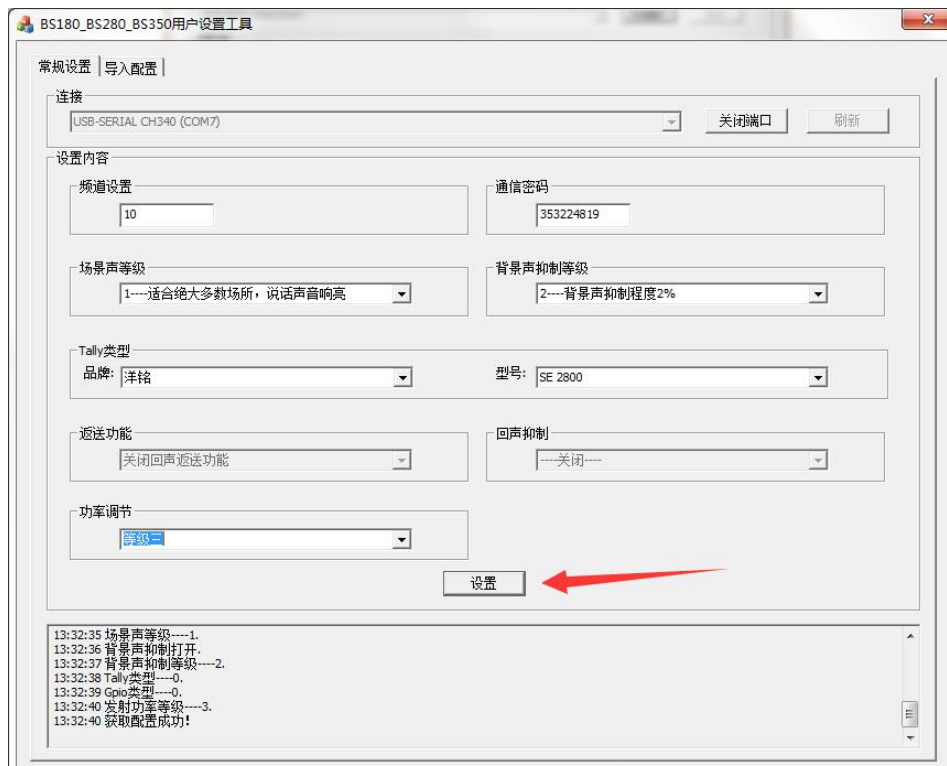


**第八步：将通话主机上电开机，软件识别到设备会自动连接，连接成功后，软件信息框会提示连接成功。**





**第九步：**连接成功后，即可设置相关参数。修改完成后点击“设置”完成修改，如下图



- ① 频道设置范围是：2-90。主机、分机和 TALLY 灯频道一致才可以相互通信。
- ② 通信密码，主机、分机和 TALLY 灯密码一致才可以相互通信。

- ③ 场景声等级出厂默认 1 等级，一般不建议修改。
- ④ 背景声抑制等级出厂默认 2 等级，一般不建议修改。
- ⑤ TALLY 类型设置，根据使用切换台型号设置对应的品牌和型号。
- ⑥ 返送功能设置，BS180 不支持该功能。
- ⑦ 回声抑制功能，BS180 不支持该功能。
- ⑧ 功率调节功能，出厂会设置好，不建议客户自行修改。

**第一次安装使用需要安装驱动，再次使用直接从第六步教程开始即可。**

#### **常见问题：**

1、配置线插电脑上，在设备管理器里没有显示端口号。

- 解决方法：1) 电脑 USB 接口不良，更换 USB 接口。  
2) 驱动安装完成后没有重启电脑。  
3) 使用了错误的配置线。

2、驱动安装不成功

解决方法：1) 电脑系统是 32 位的，更换 64 位操作系统的 Windows7 或 Windows10 操作系统。

3、设备管理器查看驱动端口号有感叹号。

解决方法：1) 使用了电脑自带的驱动，Windows10 系统最易出现这个问题，建议更换 Windows7 的电脑系统。

4、配置软件打开后，打开端口失败。

解决方法：端口被其他软件占用，关闭占用端口的软件。

5、配置软件打开后，点设置显示不成功。

解决方法：1) 把连接电脑的通话设备重新开机，等待软件显示连接成功再进行参数修改设置。

2) 软件端口选择不正确，重新选择端口号。

6、软件打开后，设备开机没有显示连接成功信息

解决方法：1) 更换设备再次连接，其他设备可以连接，这一台设备不能连接，请将设备寄回厂家检修。

2) 打开的配置软件不支持该设备。